



---

## Manual de Identidade Visual da Marca

MINISTÉRIO DO  
ESPORTE





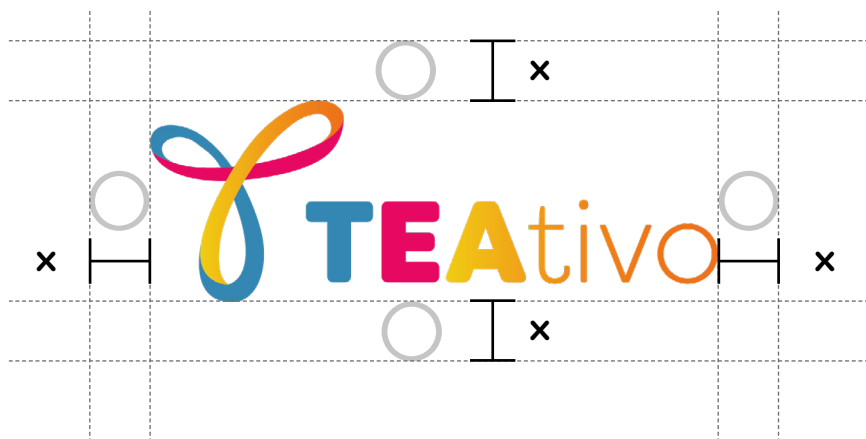
## Marca TEAtivo

O presente manual da marca TEAtivo, propõe orientar sobre o correto uso do logotipo e suas possibilidades de representação gráfica em mídia impressa, digital e sinalização visual. O correto uso e entendimento das orientações presentes neste manual evita desproporções e inadequações quanto a aplicação do logotipo, gerando assim confiabilidade e segurança da marca.



## Índice

Área de não interferência .....	4
Redução máxima .....	5
Cores da Marca .....	6
Cores da marca monocromática .....	7
Versão monocromática .....	8
Aplicação sobre fundos .....	9
Aplicação sobre fundos instáveis .....	10
Usos indevidos .....	11
Tipografia .....	12
Aplicação em camiseta .....	13
Aplicação em bermuda .....	14
Aplicação em jaqueta .....	15
Aplicação em banner .....	16
Aplicação em squeeze .....	17
Aplicação em boné .....	18
Aplicação excepcional: relacionada à barra de assinaturas .....	19
Instruções Gerais .....	20

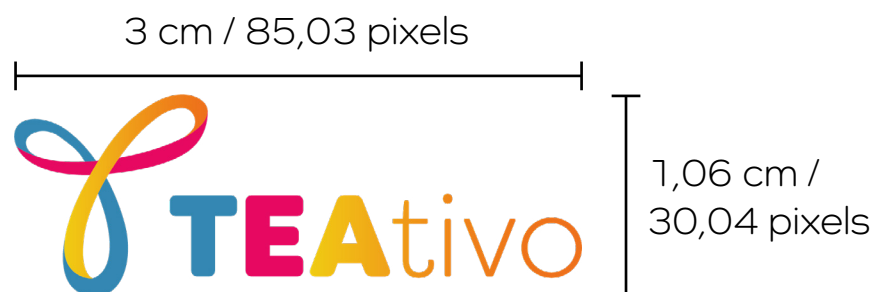


## Área de não interferência

Com o objetivo de preservar a leitura e o reconhecimento da marca, uma distância mínima deve ser mantida entre os limites da assinatura e outros elementos de comunicação.

A largura e altura da letra **O** é usada como medida de "X". A área de proteção foi determinada com o mesmo tamanho.

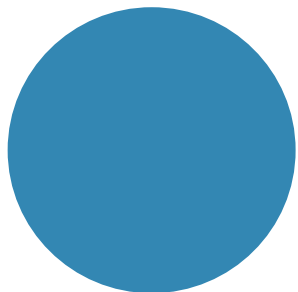




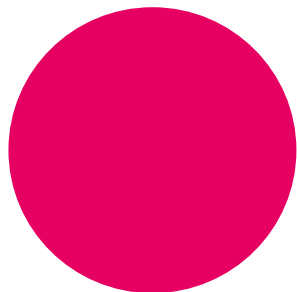
## Redução **máxima**

A dimensão mínima preserva a legibilidade da marca e tem as medidas das alturas estipuladas ao lado.

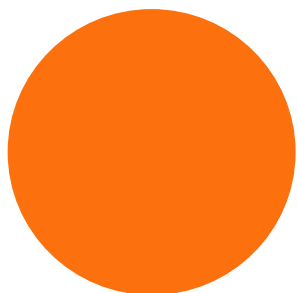
Para impressão e materiais gráficos em geral, a dimensão mínima foi estipulada em centímetros e, para ambientes digitais, em pixels.



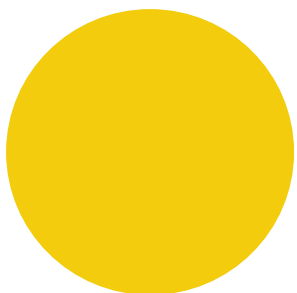
R: 50 G: 135 B: 178  
C: 77% M: 35% Y: 16% K: 3%  
PANTONE: 2149 C  
#3287B2



R: 230 G: 0 B: 96  
C: 0% M: 98% Y: 36% K: 0%  
PANTONE: 2040 C  
#E50060



R: 252 G: 112 B: 13  
C: 0% M: 66% Y: 93% K: 0%  
PANTONE: 151 C  
#FC700D



R: 242 G: 205 B: 12  
C: 7% M: 17% Y: 94% K: 0%  
PANTONE: 108 C  
#F2CD0C

## Cores da marca

A paleta da marca TEAtivo deve sempre ser respeitada nos ambientes digitais e impressos.



## Versão **monocromática**

Quando não for possível o uso da versão principal nas cores originais por limitações técnicas, utiliza-se a versão monocromática positiva ou negativa.



## Aplicação sobre fundos

Ao aplicar a marca em fundos escuros, utilizar a versão monocromática.

Ao aplicar sobre fundo claro, utilizar a versão principal da marca sem alterações.

Nos casos em que a cor de fundo coincidir com a cor dos elementos da marca, como nos exemplos à esquerda, utilizar a versão monocromática branca.





## Aplicação sobre fundos instáveis

Fundos instáveis são imagens que dificultam a visibilidade da marca. Na aplicação sobre fundos instáveis, optar pela versão monocromática branca ou utilizar a versão principal da marca com box branco, de forma que preserve-se o contraste entre a marca e o fundo.

Em casos em que a foto não possua contraste favorável, a aplicação monocromática pode ser usada desde que o local onde a marca for utilizada seja escurecido.



## Usos indevidos

Não é permitido qualquer arranjo estrutural ou cromático que estejam fora das indicações previstas neste manual.

Como Extralight

ABCDEFGHIJKLMNOPQRSTUVWXYZ  
abcdefghijklmnopqrstuvwxyz  
0123456789

Como Semibold

ABCDEFGHIJKLMNOPQRSTUVWXYZ  
abcdefghijklmnopqrstuvwxyz  
0123456789

Como Light

ABCDEFGHIJKLMNOPQRSTUVWXYZ  
abcdefghijklmnopqrstuvwxyz  
0123456789

Como Bold

ABCDEFGHIJKLMNOPQRSTUVWXYZ  
abcdefghijklmnopqrstuvwxyz  
0123456789

Como Regular

ABCDEFGHIJKLMNOPQRSTUVWXYZ  
abcdefghijklmnopqrstuvwxyz  
0123456789

Como Extrabold

ABCDEFGHIJKLMNOPQRSTUVWXYZ  
abcdefghijklmnopqrstuvwxyz  
0123456789

Como Medium

ABCDEFGHIJKLMNOPQRSTUVWXYZ  
abcdefghijklmnopqrstuvwxyz  
0123456789

Como Heavy

ABCDEFGHIJKLMNOPQRSTUVWXYZ  
abcdefghijklmnopqrstuvwxyz  
0123456789

**Filson Heavy**

**ABCDEFGHIJKLMNOPQRSTUVWXYZ  
abcdefghijklmnopqrstuvwxyz  
0123456789**

Filson Light

ABCDEFGHIJKLMNOPQRSTUVWXYZ  
abcdefghijklmnopqrstuvwxyz  
0123456789

## Tipografia

Deve-se utilizar, obrigatoriamente, as fontes da família **Como** em títulos e textos de destaque. Essa fonte também pode ser utilizada em textos corridos.

A fonte **Filson** deve ser utilizada apenas para ornamentação em títulos e palavras e destaque. Não deve ser utilizada em textos corridos.

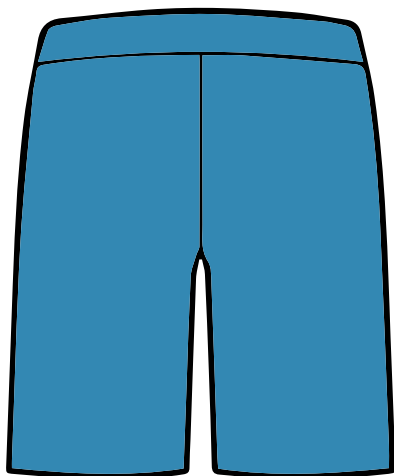
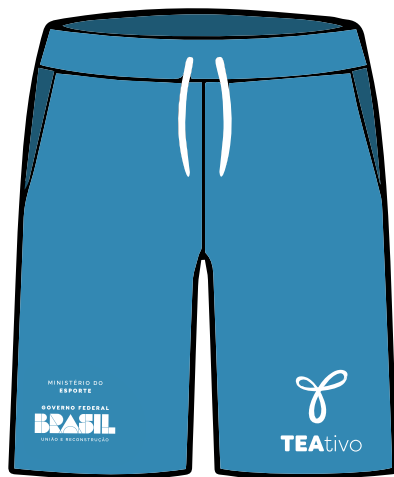


## Aplicação em **Camiseta**

Impressão da marca do programa:  
Tamanho mínimo 10 cm de largura

Impressão da nome do programa:  
Tamanho mínimo 10 cm de largura

Impressão da assinatura nas costas:  
Tamanho mínimo 30 cm de largura



## Aplicação em **Bermuda**

Impressão da marca do programa:  
Tamanho mínimo 10 cm de largura



## Aplicação em **Jaqueta**

Impressão da marca do programa:  
Tamanho mínimo 10 cm de largura

Impressão da nome do programa:  
Tamanho mínimo 10 cm de largura

Impressão da assinatura nas costas:  
Tamanho mínimo 30 cm de largura



## Aplicação em **Banner**

Impressão da marca do programa:  
Tamanho mínimo 10 cm de largura

Impressão assinatura SEESP + MC + GF:  
Tamanho mínimo 15 cm de largura

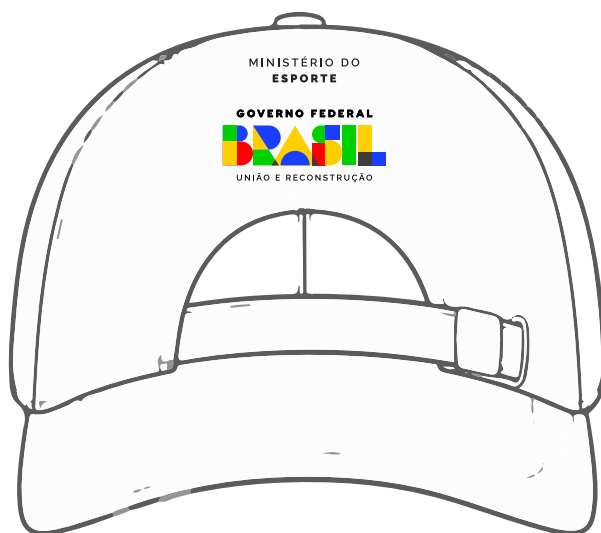
O layout ao lado se refere a aplicação preferencial da peça. Levando em consideração princípio da economicidade é permitido o uso das versões monocromáticas das marcas.





## Aplicação em **Squeeze**

O layout ao lado se refere a aplicação preferencial da peça. Levando em consideração princípio da economicidade é permitido o uso das versões monocromáticas das marcas.



## Aplicação em Boné

Impressão da marca do programa:  
Tamanho mínimo 9 cm de largura

Impressão assinatura SEESP + MC + GF:  
Tamanho mínimo 5cm de largura

O layout ao lado se refere a aplicação preferencial da peça. Levando em consideração princípio da economicidade é permitido o uso das versões monocromáticas das marcas.

## BLOCO DE ASSINATURA HORIZONTAL



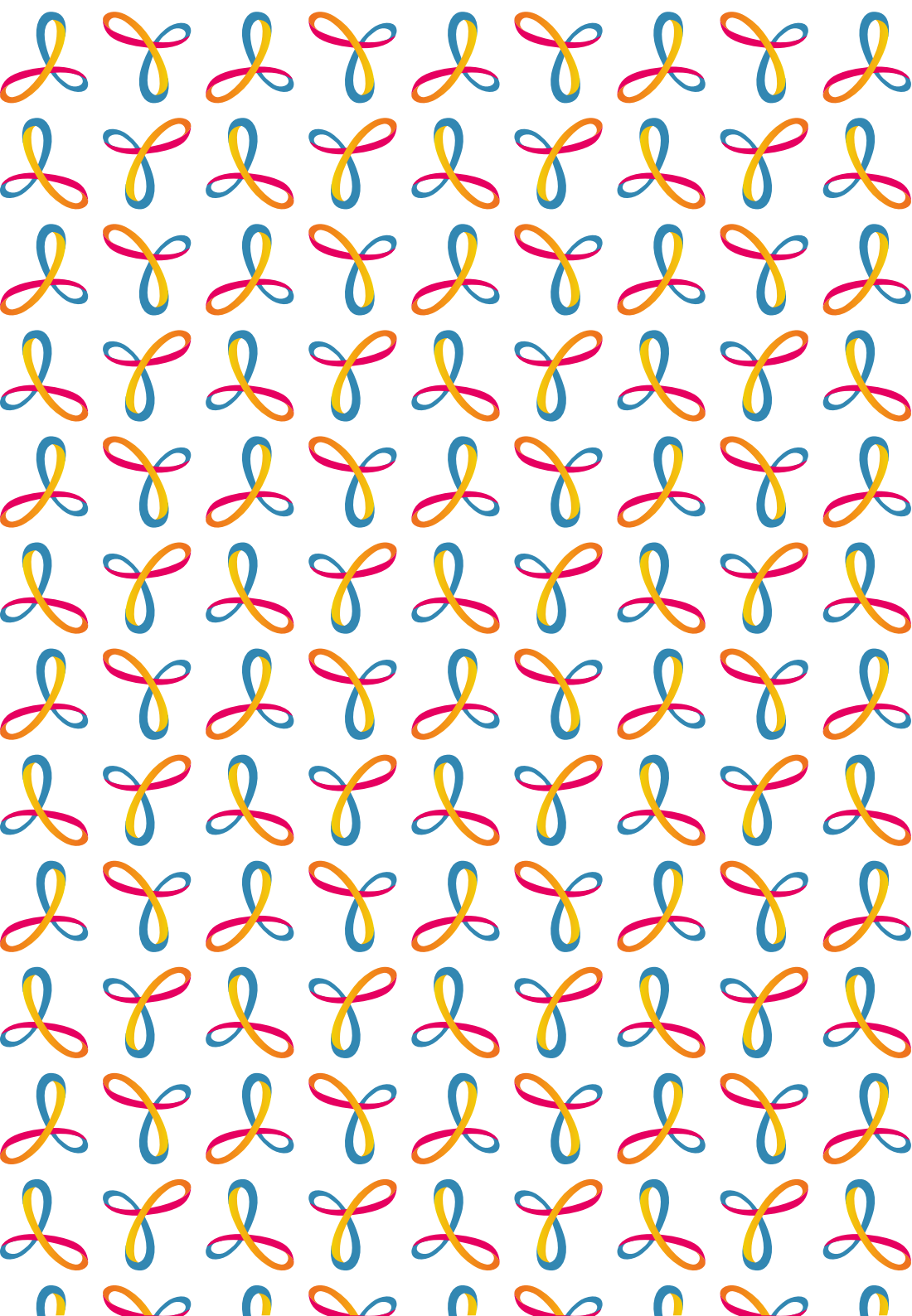
## BLOCO DE ASSINATURA VERTICAL



## Aplicação excepcional: Relacionada à barra de assinaturas

Levando em consideração o caráter excepcional, seguem diagramas com orientação da marca do Programa TEAtivo.

A marca nunca deve ser aplicada em altura e largura maiores que a marca do Governo Federal. Os diagramas ao lado demonstram a área de interferência. Entretanto, recomenda-se reservar, sempre que possível, espaçamento maior que a área mínima.



## Instruções Gerais

Após a finalização das peças, os layouts deverão ser submetidos à avaliação e aprovação da equipe de publicidade do Ministério da Cidadania, por meio do endereço eletrônico: [publicidade.cgce@cidadania.gov.br](mailto:publicidade.cgce@cidadania.gov.br)

Todos os layouts devem ser enviados em pdf ou jpg e nomeados conforme especificação da peça.

**Ex: Banner\_90x120cm; Cartaz\_A3; etc.**

Dar preferência às versões eletrônicas da logomarca, disponíveis pela internet no link:

<https://www.gov.br/cidadania/pt-br/noticias-e-conteudos/selos-e-marcas>

MINISTÉRIO DO  
ESPORTE





# Obrigado!

